

# **SAM-18 Polska**

## **Biuletyn nr 2**



**Maj 2023**

# Wstęp

*Na początku chciałbym podziękować za zainteresowanie pierwszym numerem. Wiemy, że to dopiero początek i wiele jeszcze pracy przed nami. Mamy nadzieję, że poziom edytorski biuletynu będzie coraz lepszy. Mamy nadzieję również że inni będą chcieli się włączyć do współpracy. Bardzo zachęcam.*

Mieczysław Żuchowski

SAM 18-007

## **Spis treści:**

1. Weekendowe spotkania „oldtimer” Elbląg
2. Szybowiec „Zjednoczona” P. Elsztein 1949
3. Szybowce – klasa OTVR
4. Model z Napędem Gumowym Jan Bury 1956
5. Model ½ Texaco „Le Timide”
6. „Wicherek Cup” Majówka 2023

## Weekendowe spotkania „oldtimer” Elbląg

Dnia 15 października zeszłego roku odbyło się na lotnisku Aeroklubu Elbląskiego spotkanie modelarzy, pasjonatów modeli old z rejonu Elbląga. Pogoda była na tyle odpowiednia, że udało się wykonać po kilka lotów w każdej z kategorii. Oczywiście byli też inni modelarze z okolicy. Zasadniczo latały szybowce i Wicherki. Było mnóstwo zabawy i bardzo pozytywnych emocji, no i jak to bywa na takich spotkaniach, dużo rozmów i dyskusji. Postanowiliśmy wspólnie, że takie spotkania będą odbywały się cyklicznie – już planujemy następne.



Andrzej Rudziński startuje BD146

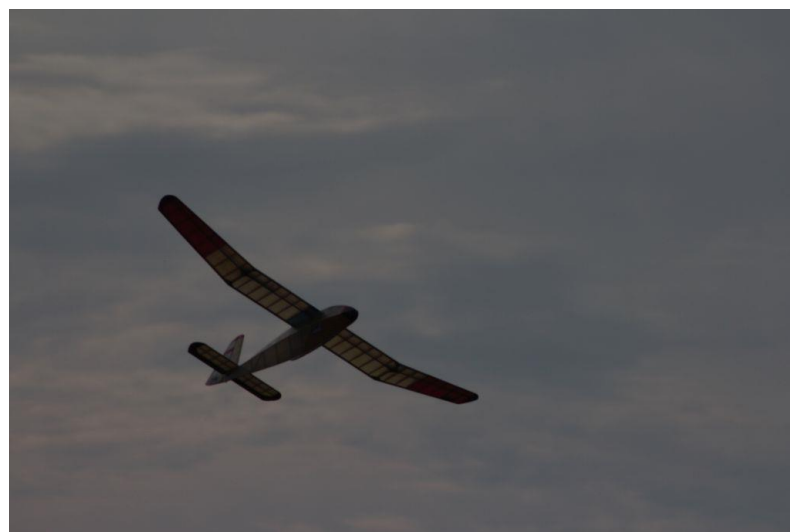
Starty szybowców odbywały się za pomocą holu gumowego.



„Kos” lądowanie



Już na ziemi



BD-146 w locie



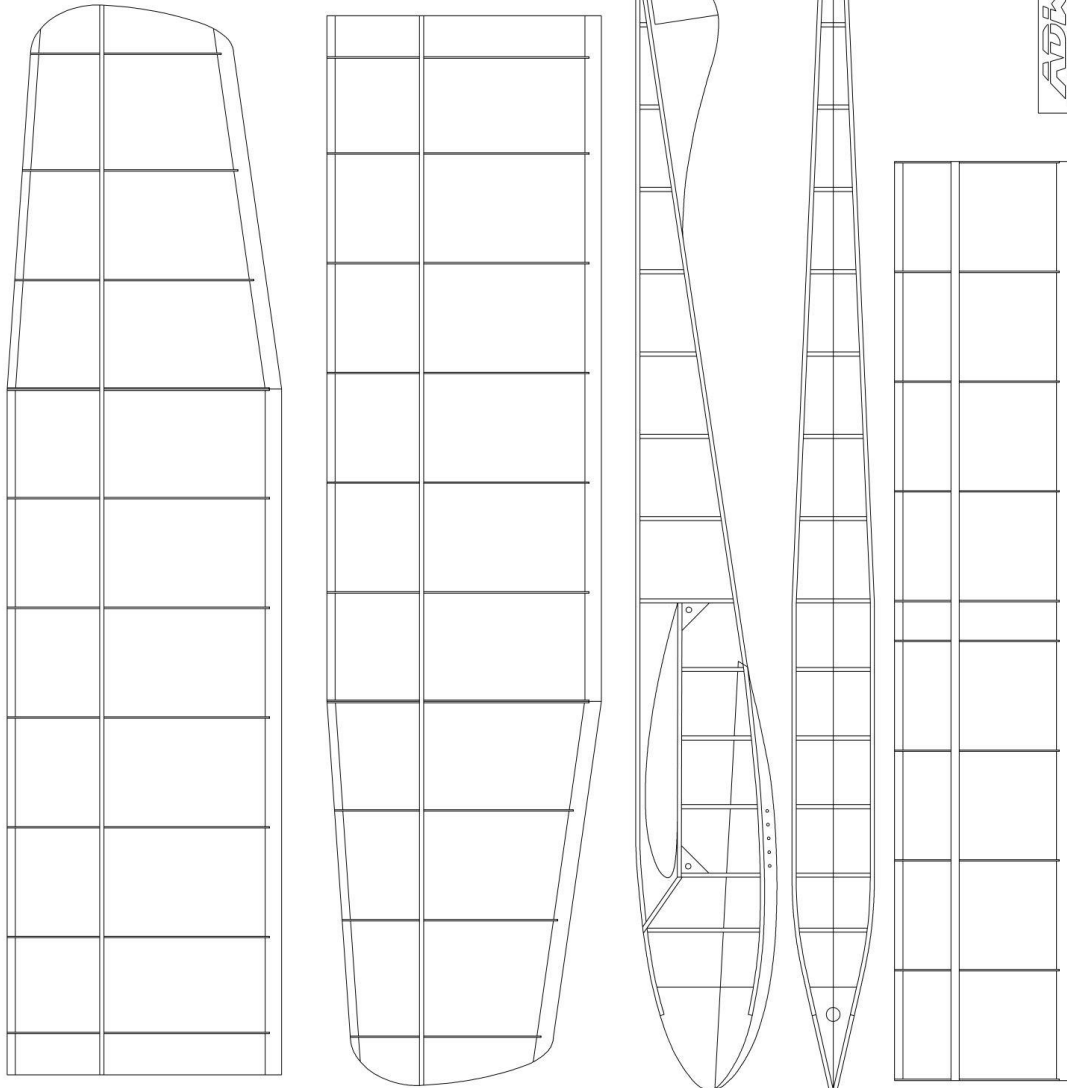
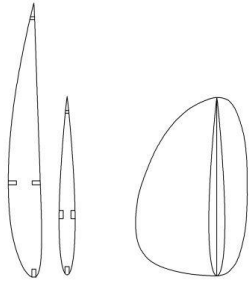
„Wicherek” w locie



Szybowce, Wicherki i inne modele na lotnisku

-milo-





**ZJEDNOCZONA**

PAWEŁ ELSZTEIN  
-1949-

Skala 1:1

-milo-



Plany modelu po rekonstrukcji.

Do pobrania na forum ADW

<http://forum.aerodesignworks.eu/viewtopic.php?f=74&t=1929>

# Szybowce – klasa OTVR

## Klasa OTVR szybowce

Modele szybowców przystosowane do zdalnego sterowania , zbudowane zgodnie z dokumentacją oryginału, mogą być powiększane.

- Rozpiętość skrzydeł do 3500 mm, masa maksymalna 5000 gram.
- Model może startować z holu ciągnionego o maksymalnej długości: 100 metrów, lub z holu gumowego: 20 metrów gumy + 80 metrów żyłki lub innej linki, taki hol może być naciągany tylko do 170 metrów.
- Czas lotu modelu szybowca max. 5 minut.
- Nie dopuszczalne jest używanie haków mechanicznych sterowanych serwem czy też innych mechanicznych układów wyczepiających: tylko zwykły hak.
- Sterowanie odbywa się za pomocą steru wysokości i kierunku.
- Wykonywane są cztery loty konkursowe, do klasyfikacji końcowej brane są trzy najlepsze loty.
- W razie nieodpowiednich warunków pogodowych, ilość kolejek może ulec zmianie.

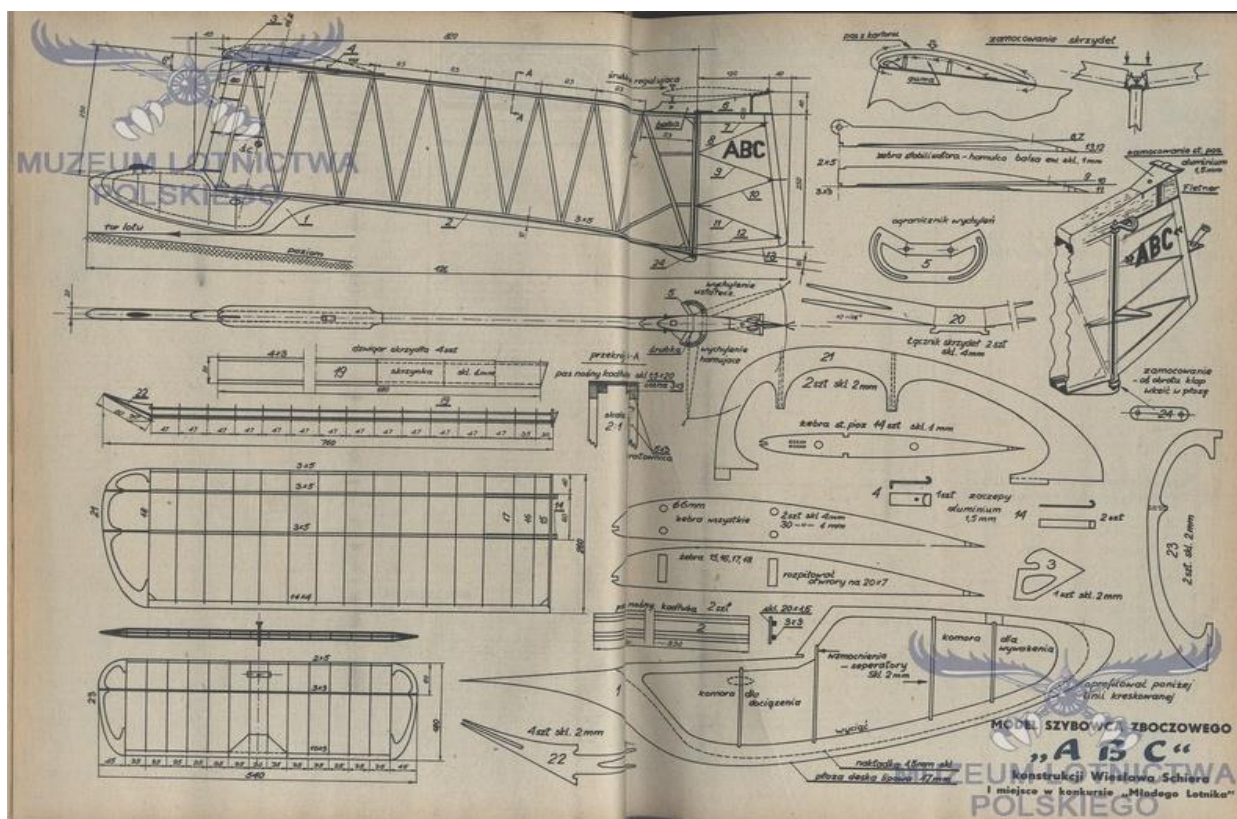
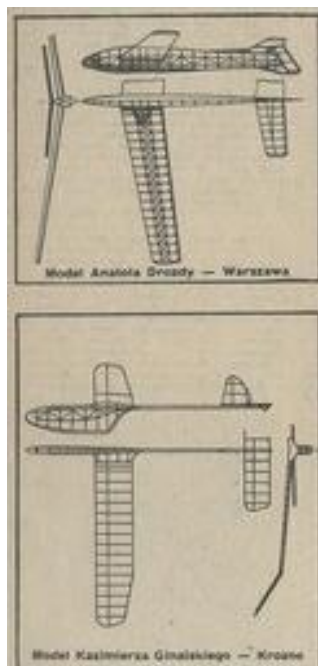
*Przy okazji prezentacji przepisów modeli szybowców /OTVR/ chciałbym napisać o klasie szybowców która była bardzo popularna u nas w kraju na przełomie lat 40-tych i 50-tych ubiegłego wieku, a mianowicie szybowce klasy „Harnaś”. Były to modele swobodnie latające, przeznaczone do latania na zboczu. Miały dość charakterystyczną geometrię, moim zdaniem bardzo ciekawą. Zawody odbywały się na terenach górzystych: Bieszczady, Beskidy i na Podhalu.*

*Wydaje mi się , że warto wskrzesić tą klasę w ramach zawodów „oldtimer”. Jest to „nasza” rodzima klasa. Można znaleźć dużo w miarę dobrych planów szkiców w/w modeli. Dzisiaj można rozgrywać zawody w tej kategorii na terenach nizinnych. Poniżej skany planów „Harnasi”/ze zbiorów MLP w Krakowie/ reprezentantów tej kategorii.*

*Mam nadzieję, że to będzie początek dyskusji nad przywróceniem tej klasy modeli do życia.*



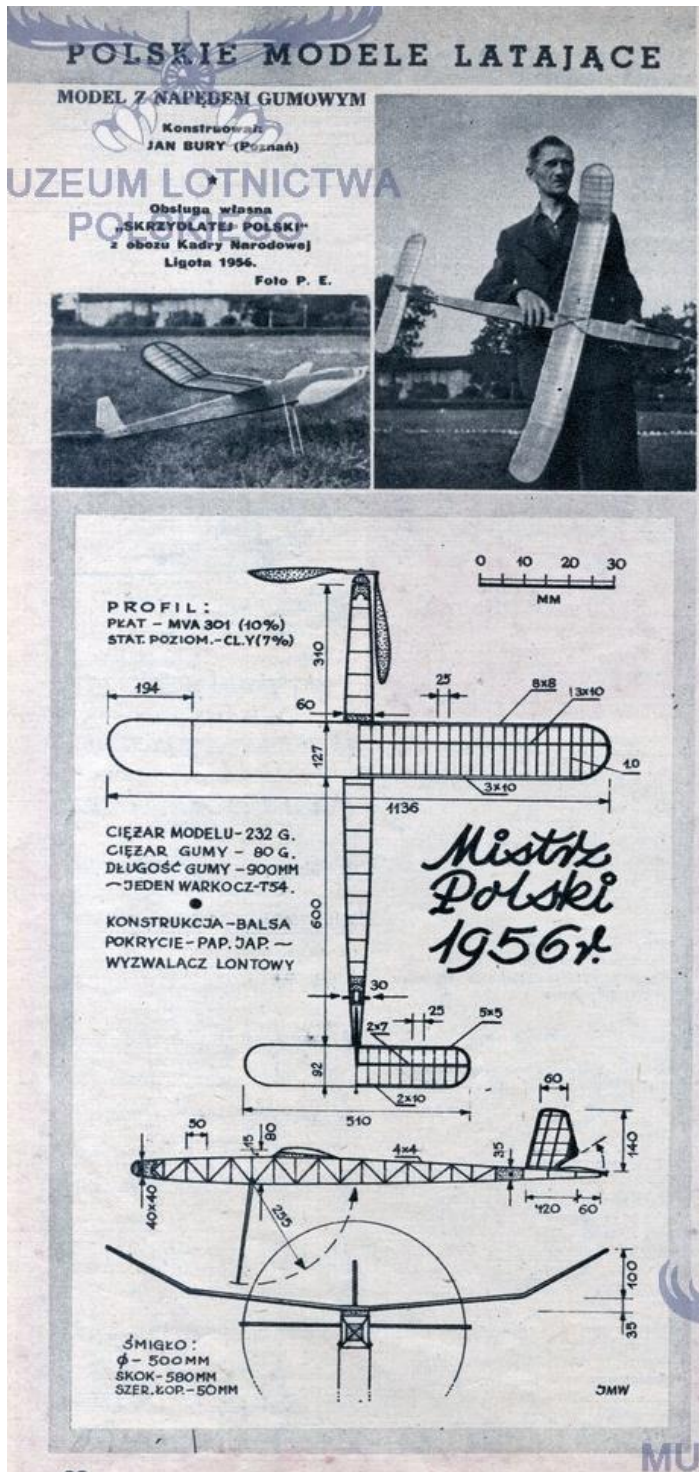
Dwa modele „Harnasi” z zawodów w 1954



Szybowiec „ABC” W. Schier

# Model z Napędem Gumowym

## JAN BURY

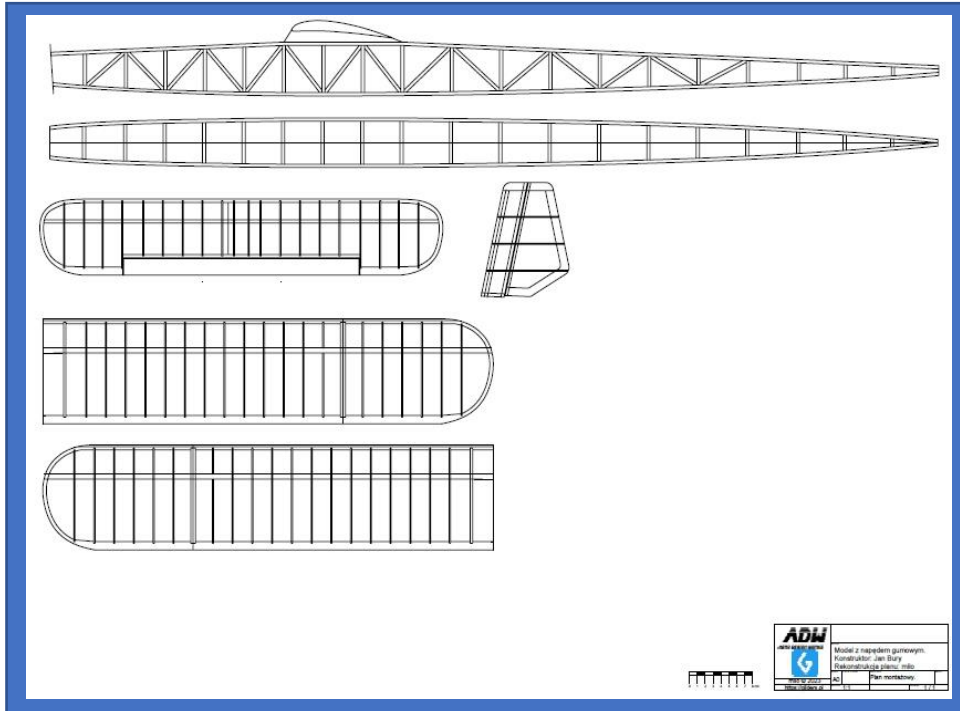


Model bardzo prosty i ma klasyczną sylwetkę. Te cechy skłoniły mnie opracowania, odtworzenia planów wykonawczych. Żeberka skrzydła oraz statecznika poziomego są wycięte na ploterze laserowym.

Oczywiście model zbudowany z myślą o startach w klasie „elektorubber”.

Oprócz żeberek wycięte zostały drobne elementy sklejkowe: łączniki płata i szablony do wykonania lameli zakończeń płata i statecznika poziomego. Cały model wykonany jest z balsy z niewielkim udziałem balsosklejki 3 mm i sklejki lotniczej 3 mm /wręga silnikowa/.

## Odtworzone plany modelu



Dane techniczne modelu:

Rozpiętość – 112,5 cm

Długość – 113,0 cm

Powierzchnia płata – 13,7 dm<sup>2</sup>

Powierzchnia całkowita – 18,1 dm<sup>2</sup>



Model częściowo pokryty papierem japońskim. Myślę, że w następnym numerze biuletynu pokażę zdjęcia gotowego modelu i opiszę wrażenia z lotów.

-milo-

# Model ½ Texaco „La Timide”

Model silnikówki „La Timide” został zaprojektowany przez Rene Jossien w 1949 roku jako swobodnie latający.

Plany modelu udostępnił mi czeski modelarz Martin Hurda. Opracował je na nowo, przerysował zgodnie z oryginalnymi rysunkami. Bardzo klasyczna i miła dla oka sylwetka. Model zbudowany w ramach klasy ½ Texaco. Lata wyjątkowo dobrze, polecam ten model jako początek przygody z modelami ‘old’.

Rozpiętość – 100 cm

Długość – 80 cm

Waga do lotu – 360 g

Napęd: Cox .049 /0,8 cm<sup>3</sup>/

*Regulamin klasy ½ Texaco będzie zamieszczony w następnym numerze biuletynu.*

*Plany modelu będą dostępne na forum ADW*





Autor Janek Zawistowski SAM18-017

# „WICHEREK CUP”

## MAJÓWKA 2023

Dnia 29.04.2023 na lotnisku Aeroklubu Elbląskiego w Elblągu odbyły się zawody w ramach Pucharu Wicherka. Obsada była dość skromna. Wystartowało czterech zawodników z Gdańska, Elbląga i Pasłęka. Pogoda zmienna, wiatr z kierunków południowych w porywach do 6 m/s, resztki termiki i postępującym całkowitym zachmurzeniem.

Wykonaliśmy po trzy kolejki lotów. Czas pracy silnika, zgodnie z wolą wszystkich uczestników, został ustalony na 30 sek. Mierzyliśmy czas lotu swobodnego. Wyznaczono strefę lądowania. Zawodnicy sędziowali sobie wzajemnie – mierzyli czas. Było mnóstwo zabawy a rywalizacja zaostrzała się z każdą kolejką coraz bardziej.

Zawody wygrał Tomek Ciechanowicz /Gdańsk/, drugie miejsce Janek Zawistowski /Pasłęk/, trzecie Andrzej Rudziński /Pasłęk/, czwarte miejsce Mieczysław Żuchowski /Elbląg/. Tomek swojego Wicherka oblatął tuż przed zawodami i właściwie to były jego pierwsze dłuższe loty modelem. Gratulacje. Trzy Wicherki biorące udział w zawodach były wykonane z zestawu opisywanego w pierwszym numerze biuletynu, jeden wykonany od podstaw samodzielnie. Wszystkie modele Wicherka w wersji „15”, napędzane silnikami elektrycznymi. Pakiety 2S.

Wyniki:

1. Tomek Ciechanowicz  $103 + 130 + 176 = 409$  sek
2. Janek Zawistowski  $129 + 121 + 73 = 323$  sek
3. Andrzej Rudziński  $64 + 107 + 119 = 290$  sek
4. Mieczysław Żuchowski  $76 + 50 + 155 = 281$  sek

Mam nadzieję, że to będzie cykliczna impreza i z większą ilością uczestników.



„Wicherki” czekające na start



Zwycięski Wicherek 15 Tomka Ciechanowicza

Kilka wniosków i spostrzeżeń na koniec relacji z naszego spotkania.

Wygrał zawody model najcięższy /830 gram do lotu/ i pokryty folią w całości. Reszta modeli miała wagę do lotu w granicach 600-650 gram i były pokryte papierem japońskim. Okazuje się, że większe obciążenie powierzchni było korzystniejsze w warunkach jak na Wicherka, silniejszych podmuchów wiatru. Silniki jakie napędzały poszczególne modele to odpowiednio do zajętych miejsc:

ECO 2212C

Mega 400/15/5

A 2217/TT

Turnigy 2836

Pałapy lotu silnikowego były podobne. Mamy więc dość szczątkowy i skromny materiał do analizy i mam nadzieję, że stopniowo będziemy go uzupełniać. Jeżeli Wicherki będą startować na zawodach oldtimer, należy usystematyzować jakie napędy elektryczne będą dopuszczone. W przypadku napędów spalinowych sprawa jest raczej oczywista.

Kończąc ten wątek, moim zdaniem napędy były porównywalne, co przy pakiecie 2S dawało podobne rezultaty. Konkurencja czasowa, także umiejętności i tak zwana „odrobina szczęścia”, trafienie w termikę robią wynik/czas.



Dodam jeszcze, że na spotkaniu latały dwa „Wicherki 15” w wersji szybowcowej.



-milo-

# Ogłoszenia

1. Biuletyn będzie dostępny na stronie:  
<http://forum.aerodesignworks.eu/index.php>
2. Więcej informacji na temat modeli oldtimer na w/w stronie.
3. Zachęcam do nadsyłania zdjęć swoich modeli z krótkim opisem, planów, relacji ze spotkań, zawodów na adres [milozuch@o2.pl](mailto:milozuch@o2.pl).
4. Na ostatniej stronie biuletynu zamieściłem deklarację członkostwa SAM18 Polska, zachęcam do wstąpienia. Wypełnioną deklarację proszę wysłać na adres [altus29@interia.pl](mailto:altus29@interia.pl)

**Naklejki z logo SAM18 Polska  
/takie jak na stronie tytułowej/.**

**Drukowane na białej folii.**

**Wielkość ok 60x40 mm, wycięte  
po obrysie.**

Cena za sztukę 1,50 zł plus wysyłka.

Kontakt: [milozuch@o2.pl](mailto:milozuch@o2.pl)



## DEKLARACJA CZŁONKOWSKA

Imię.....

Nazwisko.....

Ulica.....

Adres.....

Email:.....

Podpis